

**申し込み書ハガキの記入にご注意ください。**

申し込み書ハガキには必ず  
被保険者（証）記号番号と枝番までご記入ください。

## 記号番号・枝番の確認方法

- 「**従来の保険証**」 又は 「**資格確認書**」 をお持ちの方  
・ 券面の記載をご確認ください。

- 「**マイナ保険証**<sup>※</sup>」 をお持ちの方
  - ・ マイナ保険証には被保険者記号番号の記載がありません。  
資格情報のお知らせ（又は資格情報通知書）でご確認ください。
  - ・ パソコン、スマートフォンで政府が運営するオンラインサービス「マイナポータル」での確認も可能となります。尚、記号番号が確認できない場合、お手数ですがご加入の組合へご確認をお願いいたします。

※ 「マイナ保険証」とは保険証の利用登録がされたマイナンバーカード

組合員各位

大阪府国民健康保険組合協議会

## 第83回生活習慣病共同健診(特定健診を含む)のご案内

日頃より当国保組合の事業運営にご協力を賜り、誠にありがとうございます。  
さて、来る5月19日より、春季「生活習慣病共同健診」を府下14国保組合の共同により実施いたします。  
つきましては、この機会にぜひ健診の受診をご検討くださいますよう下記のとおりご案内申し上げます。

受診資格、健診費用、検査内容につきましては各組合様の別紙をご覧くださいませようお願いいたします。

### 実施要領

#### ■ 受診資格

各組合様の **別紙** の受診案内(A3)をご覧ください。

#### ■ 実施会場

別紙の「生活習慣病共同健診 実施会場及び日程」をご覧ください。

#### ■ 実施日程

令和7年5月19日(月) から 令和7年8月31日(日)まで  
※ 会場によって異なります(別紙の「生活習慣病共同健診 実施会場及び日程」をご覧ください)。  
**申し込みの受付期間については、右記の【受付期間】をご覧ください。**

#### ■ 健診費用

各組合様の **別紙** の受診案内(A3)をご覧ください。

#### ■ 検査内容

各組合様の **別紙** の受診案内(A3)をご覧ください。

※ 40歳から74歳の方が今回の共同健診を受診されますと、**特定健診**も受診したことになり、**メタボリックシンドローム**又はその予備群と判定された方は、**特定保健指導**の対象となります。

##### 特定健診とは…

内臓脂肪型肥満に着目した、生活習慣病予防のための保健指導を必要とする人を選び出すための健診です。

##### メタボリックシンドロームとは…

内臓脂肪型肥満に高血糖・高血圧・脂質異常症のうち2つ以上を合併した状態を指します。

##### 特定保健指導とは…

対象者が自身の健康状態を把握し、健康的な生活に自ら改善できるよう、さまざまな働きかけやアドバイス等を行うものです。

#### ■ 健診実施医療機関

- ・ 一般社団法人 オリエンタル労働衛生協会 大阪支部
- ・ 医療法人 厚生会

### お申し込み方法

#### ■ お申し込み方法

同封の申し込み書ハガキに必要事項をご記入の上、郵便にてお送りください。

※ **ご記入の際は別紙の「申し込み書ハガキの記入方法」をご覧ください。全ての項目に記入漏れ等がないようご注意ください。**

※ ご記入後、「個人情報保護シール」を貼付の上、投函してください。

※ **できる限り多くの組合員様にご受診いただくためにも、日程変更・キャンセルのないよう、ご協力をお願い申し上げます。**  
**尚、日程変更・キャンセルの場合は共同印刷西日本株式会社へご連絡ください。**

#### ■ 受付期間

**令和7年4月2日(水) から 令和7年4月11日(金)まで (当日消印有効)**

※ 受付期限厳守をお願いいたします。

※ 受付期間前に到着したハガキは、初日の到着ハガキと同様の扱いとなります。

### 受診会場及び受診日の決定

◎ 申し込み書ハガキの**先着順**に、第1希望、第2希望、第3希望の順番でご予約をお取りいたします。

◎ **会場の定員超え(又は大幅な不足)により第1、2、3希望の全てでご予約をお取りできなかった場合は、別の会場又は日程を共同印刷西日本株式会社よりお電話でご案内いたします。**

※ 郵便事情によりご連絡が遅れが生じることがあります。

◎ お電話で連絡が取れなかった場合は、封書をお送りいたします。封書の送付後、共同印刷西日本株式会社にご連絡がない方につきましては、**今回の受診申し込みは無効となります。**ご了承ください。

◎ 確定した受診会場・受診日は受診票にてご連絡させていただきます。

### 受診票等の送付

◎ 受診会場及び受診日が確定した方には、受診のご案内(受診票、問診票、会場の地図、検便容器等)をお送りいたします。

※ 受付期間前に到着したハガキは、初日の到着ハガキと同様の扱いとなります。

※ 郵便事情によりご案内の到着が遅れが生じることがあります。

### 健診結果報告書の送付

健診結果報告書は、健診後3週間を目処にお送りいたします。

※ 郵便事情により遅れが生じることがあります。

### 予約の変更及びお問合せ

① 日程に関するお問合せ

⇒ 共同印刷西日本株式会社へお問合せください。

[電話番号]

◎ 3月26日～7月31日の期間 …… **0120-803-833**

◎ 上記以外の期間 …… **03-5645-8376**

[営業時間]

◎ 月曜日～金曜日 …… 9:00～17:00

◎ 土曜日 …… 9:00～13:00 (3月26日～7月31日) ※ 左記以外の土曜日は休み

◎ 日曜日、祝日 …… 休み

② 健診内容に関するお問合せ

⇒ 実施医療機関へお問合せください。(各医療機関の連絡先は当用紙裏面の「**■お問合せ・ご相談は**」をご覧ください)

## 個人情報の取り扱いについて

一般社団法人 オリエンタル労働衛生協会 大阪支部、医療法人 厚生会、共同印刷西日本株式会社（以下、健診委託機関という）では、受診者様の個人情報を以下のように取り扱います。

### 1. 利用目的

- ・受診者様へ適切な医療サービスの提供のため
- ・健康状況把握のため
- ・病院事務・管理を適切に行うため
- ・精度管理や社会の健康管理水準向上のため
- ・法令・行政上の業務への対応のため
- ・医療訴訟における資料提出のため
- ・保険請求業務のため

以上の目的以外で受診者様の情報を利用する場合、ご本人に個別理由を説明し同意を得た上で行うものといたします。ただし、緊急の場合、治療上必要な場合等、健診委託機関が必要だと判断した場合は、利用を優先し、後ほどご説明させていただきます。

### 2. 個人情報の共同利用について

健診委託機関は下記のとおり受診者様の個人情報を共同利用いたします。

共同して利用される個人情報の項目	氏名、年齢、住所、電話番号、健診結果
共同で利用する者の範囲	大阪府国民健康保険組合協議会より特定健康診査・特定保健指導生活習慣病健診の業務委託を受けた事業者間
共同で利用する者の利用目的	当該年度及び過年度の健診結果を結果帳票に表示するため
共同で利用する個人情報の管理について責任を有する者の名称	大阪府国民健康保険組合協議会
取得方法	専用回線による受け渡し
共同で利用する機関名称	一般社団法人 オリエンタル労働衛生協会 大阪支部、医療法人 厚生会、共同印刷西日本株式会社

### 3. 個人情報の第三者提供について

法令に定めがある場合を除き、受診者様の個人情報は、予めご本人の同意をいただくことなく、外部に提供することはありません。

### 4. 業務委託について

医療を提供するにあたり、業務の一部を外部に委託しています。委託先に対しては、契約等にて個人情報保護に関する監督を行っております。主な業務委託の内容は次のとおりです。

- ・検査業務
- ・医療事務関連業務
- ・健診業務
- ・清掃業務
- ・情報システム管理
- ・廃棄物処理

### 5. 受診者様の権利

健診委託機関の管理する開示対象個人情報については、ご本人により開示請求・訂正・削除・利用停止等を求めることが可能です。個人情報保護相談窓口までご相談ください。

### 6. 注意事項

上記利用目的のうち、同意しがたい事項がある場合にはその旨をお申し出ください。又、同意をいただいた後でも個別に不同意の表明をすることが可能です。ただし、同意をいただけない項目がある場合には、適切な医療サービスの提供に支障が出る場合がございます。

### ■ お問合せ・ご相談は（平日9:00～17:00）

- ・一般社団法人 オリエンタル労働衛生協会 大阪支部 …………… 06-6266-6440
- ・医療法人 厚生会 …………… 072-427-1980

# 胃がんの早期発見・早期治療につながる バリウム検査（胃部X線検査）



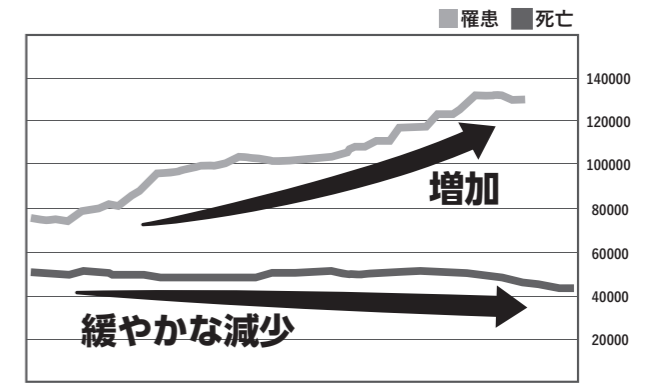
### 胃がんとは

胃がんは胃炎や萎縮をおこしている胃の粘膜から発生すると考えられています。初期は自覚症状はなく自分では気づきにくい「がん」です。そのため胃がんは日本人のがんによる死亡者数第1位でした。

### ですが近年、胃がんの死亡率が減少しています

高齢化に伴い胃がんになった方の数(罹患数)は年々増加しているにもかかわらず胃がんによる死亡者数は緩やかに減少しています。これは人間ドックや健康診断、胃がん検診などの普及により**早期発見・早期治療**が行われ胃がんになっても完治する方が多いためです。

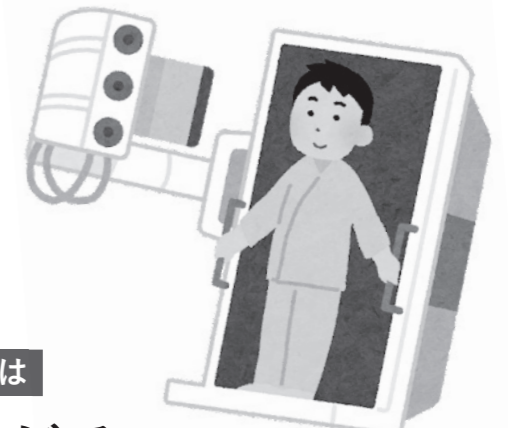
【胃がんの死亡数・罹患数年次推移（男女計 / 全年齢）】



資料：国立がん研究センターがん対策情報センター

### 検診で行われるバリウム検査（胃部X線検査）とは

造影剤であるバリウムと、胃を膨らませる発泡剤を飲んで行うレントゲン検査です。胃全体にバリウムを付着させるために、検査台の上に乗って仰向けやうつ伏せ、左右に回転しながらX線を照射し撮影します。食事や飲料の摂取制限があり、検査後はバリウムが体内で固まらないように下剤を服用します。



### バリウム検査（胃部X線検査）の最大のメリットは

## 早期胃がんの発見につながる という点です

検診で見えられたがんの7割程度は早期がんで、適切な治療を受ければ5年生存率は9割以上といわれています。胃がんの死亡率減少に対するバリウム検査の有効性は科学的にも証明されており、自治体のがん検診や職場の健康診断で積極的に行われている検査の1つです。

年に1度はバリウム検査を受診して胃の健康状態を把握しておきましょう。

【進行別5年生存率】

早期がん（ステージⅠ）	96.7%
早期がん～進行がん（ステージⅡ・Ⅲ）	51.9%
進行がん（ステージⅣ）	6.6%

資料：国立がん研究センターがん対策情報センター

別紙

近畿薬剤師国民健康保険組合

第83回生活習慣病共同健診(特定健診を含む)のご案内

受診資格・健診費用・検査内容について  
こちらをご覧ください。

実施要領

■ 受診資格

- 35歳以上の被保険者及び後期高齢者組合員。
- ※今年度中(令和7年4月～令和8年3月)に以下の健診を受診される方はお受けいただけませんのでご注意ください。
  - ①人間ドック受診等で当組合から補助を受ける方。
  - ②「特定健診受診券」を使い特定健診を受ける方(対象は、4月1日現在加入者で40歳以上・後期高齢者組合員除く)。特定健診受診券は5月中にお送りする予定です。
- ※受診資格のない方が受診された場合は、費用は全額自己負担となります。

■ 健診費用

無料(全額当国保組合が負担します)。

■ 検査内容

- [基本] 問診、診察、身体測定、腹囲測定、尿検査、血圧測定、血液検査、心電図、胸部X線検査、バリウム検査(胃部X線検査)、腫瘍マーカー〔採血による検査〕 男性50歳以上…前立腺がん検査(PSA) 女性…卵巣・子宮がん検査(CA125)
- [オプション] ①大腸がん検査、②骨密度検査、③眼底検査、④ピロリ菌抗体検査  
⑤女性40歳以上…乳がん検査(マンモグラフィ)  
⑥女性35歳以上…子宮頸がん検査

※検査項目のキャンセルについて  
当日に体調不良等の理由で検査の一部をキャンセルする場合、後日にその検査のみを受診することはできません。

女性の被保険者はこちらを必ずお読みください。

40歳以上の女性の被保険者につきましては、オプションで乳がん検査(マンモグラフィ)を受診していただけます。院内以外でも、一部の会場でマンモグラフィ(検診車)を設置し受診していただけます。実施日が限定されておりますので、詳しくは別紙の「大阪府国民健康保険組合協議会生活習慣病共同健診 実施会場及び日程」をご覧ください、必ず乳がん検査(マンモグラフィ)が受診可能な会場からご希望日をお選びください。

次の項目に該当する方はマンモグラフィを受診していただけません。
①現在妊娠中の方、又はその可能性のある方 ②授乳中の方、又は断乳後6ヶ月未満の方 ③豊胸手術を受けている方 ④心臓ペースメーカーを使用している方 ⑤脳疾患の手術にて、V-P(脳室-腹腔)シャントカテーテルを使用した方 ⑥乳腺疾患で治療中の方

次の項目に該当する方はマンモグラフィを受診していただけない場合がございます。
①乳房手術を受けたことがある方 ②以前に乳がん検診で異常を指摘された方

35歳以上の女性の被保険者につきましては、オプションで子宮頸がん検査を受診していただけます。いずれの医療機関でも院内会場のみでの実施となります。又、実施日が限定されておりますので、詳しくは別紙の「大阪府国民健康保険組合協議会生活習慣病共同健診 実施会場及び日程」をご覧ください、必ず子宮頸がん検査が受診可能な会場からご希望日をお選びください。

次の項目に該当する方は子宮頸がん検査を受診していただけません。
①現在妊娠中の方、又はその可能性がある方 ②現在生理中の方、又は生理直後の方

次の項目をご理解いただいた上で、お申し込みください。
①子宮頸がん検査は痛みや出血を伴う場合があります ②膈内洗浄は細胞が洗い流されてしまう可能性があるため避けてください

申し込み書ハガキの記入方法

【表面】

加入組合名	⑬近畿薬剤師国民健康保険組合		
氏名	フリガナ	① ケンコウ ハナコ	健康 花子
住所	(〒550 - ××××)	② 大阪市西区南堀江×丁目×番×号	
連絡先TEL	④ ××(××××)××××	住所が勤務先の場合(事業所名) ③ 健康薬局	
不在時の連絡先/携帯TEL	⑤ ×××(××××)××××		

【裏面】

⑬生活習慣病共同健診申し込み書 ⑧ 同日希望

フリガナ	① ケンコウ ハナコ	被保険者又は組合員証	記号・番号
氏名	健康 花子	薬国 ××××-××××	② ××× 枝番 ××
生年月日	③ T・S・H ○○年 ○月 ○日生	○○才	男・女 ④
会場番号	⑤ 1	1	1
実施月日	6月8日 午前/午後	⑥ 6月24日 午前/午後	7月22日 午前/午後
⑦	大腸がん	骨密度	眼底
	ピロリ菌抗体	乳がん(マンモグラフィ)	子宮頸がん

※日程はご希望に沿えない場合もございます。予めご了承ください。その場合は、別の会場又は日程を共同印刷西日本株式会社よりお電話でご案内いたします。

■ 4名様以上でのお申し込みの場合

4名様以上でご希望の方はハガキをコピーして封書でご郵送ください。

【表面】

- ① 氏名、フリガナをご記入ください。
- ② 住所をご記入ください。  
※裏面の申込書において、別姓の複数人で申し込まれる場合、個人宅の住所を記載されますと、ご本人以外の方には郵便物が届きません。その際は、②の送付先の住所を勤務先(事業所)宛てにしてください、③の欄に事業所名を必ずご記入くださいますようお願いいたします。
- ③ 住所が勤務先の場合、事業所名をご記入ください。
- ④ 連絡先の電話番号をご記入ください。
- ⑤ 不在時の連絡先/携帯電話番号をご記入ください。(確実に連絡が取れる番号をお願いいたします)

【裏面】

- ① 氏名、フリガナをご記入ください。
- ② 被保険者(記号)番号・枝番をご記入ください。(記号)番号・枝番が不明な場合は、裏面<Q&A>Q5又は同封の緑の用紙をご確認ください。それでも不明な場合は、ご加入の組合へお問合せください。
- ③ 生年月日、年齢をご記入ください。
- ④ 性別に○印をご記入ください。
- ⑤ 別紙の日程表をご参考に、会場番号と実施月日を第3希望までご記入ください。日程はご希望に沿えない場合もございます。
- ⑥ 下記の健診時間をご参考に、ご希望の時間帯(午前・午後)に○印をご記入ください。
- ⑦ 大腸がん検査、骨密度検査、眼底検査、ピロリ菌抗体検査、乳がん検査、子宮頸がん検査につきまして、希望のオプション検査項目に○印をご記入ください。○印がない場合は希望なしとなりますのでご注意ください。
- ⑧ 介護、付き添い等の特別な理由で同日、同会場を希望される場合は「同日希望」とハガキの右上の空き部分にご記入願います。

	会場番号 01~03	会場番号 11~80 ※男女で開始時刻が異なります。
健診開始時刻	午前 8:30~11:00	【男性】9:30~10:00 【女性】10:30~11:00
	午後 13:00~14:30	【男性】13:00~13:30 【女性】14:00~14:30

※会場番号11~80は、会場・曜日によって前後いたします。  
※会場番号01の木曜日は、女性のみ実施となりますのでご注意ください。  
※詳細な健診開始時刻は、ご予約がお取りでき次第、受診のご案内にてお知らせいたします。  
※お時間の指定はできません。

健診時間 およそ1時間

【午前中に受診される場合】  
・健診前日 …… 禁酒・午後9:00以降絶食 ・健診当日 …… 絶食

【午後から受診される場合】  
・健診前日 …… 禁酒・食事は通常どおり ・健診当日 …… 午前7:00以降絶食  
※詳細は、受診会場及び受診日が確定次第送付する受診のご案内をご確認願います。

# <Q&A> よくあるご質問

**Q1** 電話で申し込みをしたい。

**A** 共同健診の予約は**ハガキのみ**です。(決定後の変更等はお電話で) 受付期間内における早めの投函をお願いいたします。  
**※郵便事情によりご連絡が遅れが生じることがあります。**  
**※申し込み前の予約状況についても空き状況は常に変動するためお問合せ不可。**

**Q2** どのような方法で予約を取っているのか?

**A** ハガキが届いた**先着順**で決定しております。  
**※ただし、受付開始前に届いたハガキは、受付開始日に届いたものと合わせて、開始日以降に届いたハガキは先着順で、その日に届いたものをいずれもランダムで決定しております。**

**Q3** 予約が取れない、又は希望どおりに取れない。  
 ・受付期間が始まる前にハガキを投函したのに…  
 ・毎回希望どおりに取れない…

**A** 会場、日程によってはお申し込みが特に集中しているため、受付開始直後でもご希望に沿えない場合がございます。  
 参考ですが、下記は**取りにくい傾向**にございます。  
**※健診開始日から約2週間の期間**  
**※午前中 (ただし会場及び日程によります)**

**Q4** オプション検査について  
 ・オプション検査のみ受診したい。  
 ・後からオプション検査を追加したい。

**A** オプション検査のみの受診はできません。  
**オプション検査の追加は可能**ですが、対応できない場合がございますので、**事前に共同印刷西日本株式会社までご連絡ください。** TEL: 0120-803-833

**Q5** 申し込み書ハガキの被保険者(証)記号番号と枝番の確認方法について

**A** 「従来の保険証」又は「資格確認書」をお持ちの方は、**券面の記載をご確認ください。**  
 「マイナ保険証※」をお持ちの方は、被保険者記号番号の記載がございませんので組合から送付されている**「資格情報のお知らせ(又は資格情報通知書)」にてご確認をお願いいたします。**又パソコン、スマートフォンで政府が運営するオンラインサービス「マイナポータル」での確認も可能となります。尚、記号番号が確認できない場合、お手数ですがご加入の組合へご確認をお願いいたします。  
 ※「マイナ保険証」とは保険証の利用登録がされたマイナンバーカード

## 一般社団法人 オリエンタル労働衛生協会 大阪健診センター 会場番号: 01

「すべての人が健康でいづづけるために」を当協会の理念とし50年以上にわたり名古屋本部・大阪支部・東京支部・蒲郡を拠点に、全国展開活動しております。

- 【外部精度管理】
- 日本総合健診医学会 (優良施設認定機関)
  - 全国労働衛生団体連合会 (労働衛生サービス機能評価認定機関)
  - プライバシーマーク認証取得

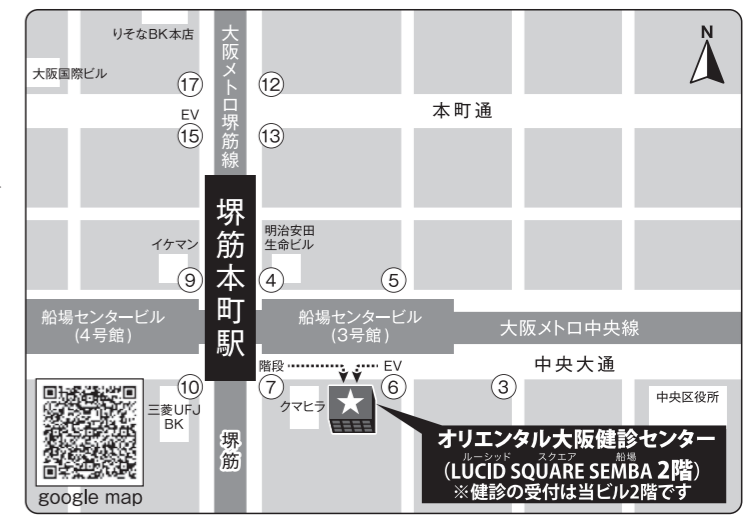
※ 地域医療連携 (精密検査が必要な場合には専任スタッフにより 専門病院を紹介しております。)

■ 所在地: 大阪市中央区久太郎町1-9-26 LUCID SQUARE SEMBA<<2階 診療所>>



ホームページ  
二次元コード

■ アクセス 大阪メトロ中央線・堺筋線 堺筋本町駅⑥番出口と⑦番出口を出てすぐのビルです。



## 医療法人 厚生会

会場番号: 02(マイヘルスクリニック心斎橋院)  
 会場番号: 03(マイヘルスクリニック南堀江院)

### マイヘルスクリニック 心斎橋院

人間ドック・生活習慣病健診施設

男女別健診フロアで安心の空間をご用意しております

大阪市中央区西心斎橋1-4-3 心斎橋オーバ11階  
 マイヘルスクリニック心斎橋院 検索 <https://shinsaibashi-c.jp>  
 大阪メトロ御堂筋線「心斎橋」駅(南改札側)⑦番出口直結



### マイヘルスクリニック 南堀江院

■ 一般保険診療(内科・放射線診療科)  
 ■ 各種健康診断 ■ 人間ドック  
 大阪市西区南堀江3-15-26 ジェイエムエル大阪ビル7階  
 マイヘルスクリニック南堀江院 検索 <http://osakanishi-c.jp>

大阪メトロ千日前線「桜川」駅下車、①番出口より北へ200m(立花通)を左折し50m先左手  
 阪神なんば線「桜川」駅下車、③番出口より北へ200m(日産大阪)を右折し100m先右手  
 大阪メトロ千日前線・長堀鶴見緑地線「西長堀」駅下車、⑥番出口より南へ200m(日産大阪)を左折し100m先右手



# 大阪府国民健康保険組合協議会 生活習慣病共同健診 実施会場及び日程

※できる限り多くの組合員様にご受診いただくためにも、日程変更・キャンセルのないよう、ご協力をお願い申し上げます。

尚、日程変更・キャンセルの場合は共同印刷西日本株式会社へご連絡ください。(3月26日～7月31日：0120-803-833、左記以外の期間：03-5645-8376)

※日程はご希望に沿えない場合もございます。予めご了承ください。その場合は、別の会場又は日程を共同印刷西日本株式会社よりお電話でご案内いたします。

※実施医療機関の変更を伴う場合は、2週間以上先の実施日であれば変更可能です。

※会場番号01(オリエンタル)の木曜日は、女性の実施となりますのでご注意ください。

※乳がん検査、子宮がん検査の受診可能日について

終日=○ 午前のみ=午前 受診できません=×

エリア別色表示

大阪 京都 奈良 兵庫 滋賀

実施日	実施医療機関							
	オリエンタル労働衛生協会			厚生会(施設:マイヘルスクリニック)				
	会場番号及び実施会場名	乳がん	子宮がん	会場番号及び実施会場名	乳がん	子宮がん		
5 / 19(月)	01	オリエンタル	○	○	02	厚生会 心斎橋院	○	○
	19	寝屋川市立市民会館	×	×	03	厚生会 南堀江院	×	×
5 / 20(火)	01	オリエンタル	○	午前	40	京都市右京ふれあい文化会館	○	×
	24	藤井寺市立市民総合会館	×	×				
5 / 21(水)	01	オリエンタル	○	×	02	厚生会 心斎橋院	○	○
5 / 22(木)	01	オリエンタル(女性のみ)	○	○	02	厚生会 心斎橋院	○	○
	17	立命館いばらきフューチャープラザ	×	×				
5 / 23(金)	01	オリエンタル	○	午前	02	厚生会 心斎橋院	○	○
					03	厚生会 南堀江院	×	×
5 / 24(土)					02	厚生会 心斎橋院	○	○
					18	いきいきランド交野	○	×
5 / 25(日)	01	オリエンタル	○	○	11	御堂会館	○	×
					02	厚生会 心斎橋院	○	○
5 / 26(月)	01	オリエンタル	○	○	03	厚生会 南堀江院	×	×
					11	御堂会館	○	×
5 / 27(火)	01	オリエンタル	○	午前	02	厚生会 心斎橋院	○	○
					20	守口文化センター	○	×
5 / 28(水)	01	オリエンタル	○	×	02	厚生会 心斎橋院	○	○
					03	厚生会 南堀江院	×	×
5 / 29(木)	01	オリエンタル(女性のみ)	○	○	02	厚生会 心斎橋院	○	○
					03	厚生会 南堀江院	×	×
5 / 30(金)	01	オリエンタル	○	午前	25	堺市産業振興センター	○	×
					02	厚生会 心斎橋院	○	○
5 / 31(土)					03	厚生会 南堀江院	×	×
					02	厚生会 心斎橋院	○	○
6 / 1(日)	01	オリエンタル	○	○	41	京都テルサ	○	×
					02	厚生会 心斎橋院	○	○
6 / 2(月)	01	オリエンタル	○	○	03	厚生会 南堀江院	×	×
					12	TKPガーデンシティ大阪梅田	×	×
6 / 3(火)	01	オリエンタル	○	午前	02	厚生会 心斎橋院	○	○
					60	神戸商工貿易センター	○	×
6 / 4(水)	01	オリエンタル	○	×	16	アンシェルデ・マリアーージュ	○	×
					02	厚生会 心斎橋院	○	○
6 / 5(木)	01	オリエンタル(女性のみ)	○	○	02	厚生会 心斎橋院	○	○
					02	厚生会 心斎橋院	○	○
6 / 6(金)	01	オリエンタル	○	午前	03	厚生会 南堀江院	×	×
					14	千里朝日A&Hホール	×	×
6 / 7(土)					02	厚生会 心斎橋院	○	○
					03	厚生会 南堀江院	×	×
6 / 8(日)	01	オリエンタル	○	○	25	堺市産業振興センター	○	×
					03	厚生会 南堀江院	×	×
6 / 9(月)	01	オリエンタル	○	○	11	御堂会館	○	×
					15	豊中ローズ文化ホール	×	×
6 / 10(火)	01	オリエンタル	○	午前	02	厚生会 心斎橋院	○	○
					80	大津市民会館	○	×
6 / 11(水)	01	オリエンタル	○	×	23	Uコミュニティホテル	×	×
					02	厚生会 心斎橋院	○	○
6 / 12(木)	01	オリエンタル(女性のみ)	○	○	02	厚生会 心斎橋院	○	○
					02	厚生会 心斎橋院	○	○
6 / 13(金)	01	オリエンタル	○	午前	03	厚生会 南堀江院	×	×
					17	立命館いばらきフューチャープラザ	×	×
6 / 14(土)					41	京都テルサ	○	×
					02	厚生会 心斎橋院	○	○
6 / 15(日)	01	オリエンタル	○	○	60	神戸商工貿易センター	○	×
					02	厚生会 心斎橋院	○	○
6 / 16(月)	01	オリエンタル	○	○	02	厚生会 心斎橋院	○	○
					25	堺市産業振興センター	○	×
6 / 17(火)	01	オリエンタル	○	午前	03	厚生会 南堀江院	×	×
					02	厚生会 心斎橋院	○	○
6 / 18(水)	01	オリエンタル	○	×	02	厚生会 心斎橋院	○	○
					62	キセラ川西プラザ	○	×
6 / 19(木)	01	オリエンタル(女性のみ)	○	○	02	厚生会 心斎橋院	○	○
					02	厚生会 心斎橋院	○	○
6 / 20(金)	01	オリエンタル	○	午前	02	厚生会 心斎橋院	○	○
					60	神戸商工貿易センター	○	×
6 / 21(土)					03	厚生会 南堀江院	×	×
					27	南海浪切ホール	○	×
6 / 22(日)	01	オリエンタル	○	○	02	厚生会 心斎橋院	○	○
					02	厚生会 心斎橋院	○	○
6 / 23(月)	01	オリエンタル	○	○	02	厚生会 心斎橋院	○	○
					41	京都テルサ	○	×
6 / 24(火)	01	オリエンタル	○	午前	03	厚生会 南堀江院	×	×
					02	厚生会 心斎橋院	○	○
6 / 25(水)	01	オリエンタル	○	×	61	尼崎市総合文化センター	○	×
					02	厚生会 心斎橋院	○	○
6 / 26(木)	01	オリエンタル(女性のみ)	○	○	21	守口門真商工会館	○	×
					02	厚生会 心斎橋院	○	○
6 / 27(金)	01	オリエンタル	○	午前	12	TKPガーデンシティ大阪梅田	×	×
					02	厚生会 心斎橋院	○	○
6 / 28(土)	01	オリエンタル	○	○	03	厚生会 南堀江院	×	×
					24	藤井寺市立市民総合会館	×	×
6 / 29(日)	01	オリエンタル	○	○	40	京都市右京ふれあい文化会館	○	×
					02	厚生会 心斎橋院	○	○
6 / 30(月)	01	オリエンタル	○	○	02	厚生会 心斎橋院	○	○
					20	守口文化センター	×	×
					03	厚生会 南堀江院	×	×

実施日	実施医療機関							
	オリエンタル労働衛生協会			厚生会 (施設:マイヘルスクリニック)				
	会場番号 及び 実施会場名	乳がん	子宮がん	会場番号 及び 実施会場名	乳がん	子宮がん		
7 / 1 (火)	01	オリエンタル	○	午前	02	厚生会 心斎橋院	○	○
7 / 2 (水)	01	オリエンタル	○	×	02	厚生会 心斎橋院	○	○
7 / 3 (木)	01	オリエンタル(女性のみ)	○	○	26	テクスピア大阪	×	×
7 / 4 (金)	01	オリエンタル	○	午前	02	厚生会 心斎橋院	○	○
7 / 5 (土)					03	厚生会 南堀江院	×	×
					02	厚生会 心斎橋院	○	○
					03	厚生会 南堀江院	×	×
7 / 6 (日)	01	オリエンタル	○	○	60	神戸商工貿易センター	○	×
					41	京都テルサ	○	×
7 / 7 (月)	01	オリエンタル	○	○	03	厚生会 南堀江院	×	×
	25	堺市産業振興センター	○	×	27	南海浪切ホール	○	×
7 / 8 (火)	01	オリエンタル	○	午前	02	厚生会 心斎橋院	○	○
7 / 9 (水)	01	オリエンタル	○	×	02	厚生会 心斎橋院	○	○
					13	新大阪ブリックビル	×	×
7 / 10 (木)	01	オリエンタル(女性のみ)	○	○	02	厚生会 心斎橋院	○	○
7 / 11 (金)	01	オリエンタル	○	午前	02	厚生会 心斎橋院	○	○
	50	奈良100年会館	○	×	15	豊中ローズ文化ホール	×	×
7 / 12 (土)					02	厚生会 心斎橋院	○	○
7 / 13 (日)	01	オリエンタル	○	○				
7 / 14 (月)	01	オリエンタル	○	○	02	厚生会 心斎橋院	○	○
	20	守口文化センター	×	×	03	厚生会 南堀江院	×	×
7 / 15 (火)	01	オリエンタル	○	午前	02	厚生会 心斎橋院	○	○
7 / 16 (水)	01	オリエンタル	○	×	02	厚生会 心斎橋院	○	○
7 / 17 (木)	01	オリエンタル(女性のみ)	○	○	02	厚生会 心斎橋院	○	○
7 / 18 (金)	01	オリエンタル	○	午前	02	厚生会 心斎橋院	○	○
					03	厚生会 南堀江院	×	×
7 / 19 (土)					02	厚生会 心斎橋院	○	○
					03	厚生会 南堀江院	×	×
7 / 21 (月)	01	オリエンタル	○	○				
7 / 22 (火)	01	オリエンタル	○	午前	02	厚生会 心斎橋院	○	○
7 / 23 (水)	01	オリエンタル	○	×	02	厚生会 心斎橋院	○	○
7 / 24 (木)	01	オリエンタル(女性のみ)	○	○	02	厚生会 心斎橋院	○	○
7 / 25 (金)	01	オリエンタル	○	午前	02	厚生会 心斎橋院	○	○
					03	厚生会 南堀江院	×	×
7 / 26 (土)					02	厚生会 心斎橋院	○	○
7 / 27 (日)	01	オリエンタル	○	○				
7 / 28 (月)	01	オリエンタル	○	○	02	厚生会 心斎橋院	○	○
					03	厚生会 南堀江院	×	×
7 / 29 (火)	01	オリエンタル	○	午前	02	厚生会 心斎橋院	○	○
7 / 30 (水)	01	オリエンタル	○	×	02	厚生会 心斎橋院	○	○
	60	神戸商工貿易センター	○	×				
7 / 31 (木)	01	オリエンタル(女性のみ)	○	○	02	厚生会 心斎橋院	○	○
	17	立命館いばらきフューチャープラザ	×	×				
8 / 1 (金)	01	オリエンタル	○	午前	02	厚生会 心斎橋院	○	○
					03	厚生会 南堀江院	×	×
8 / 2 (土)					02	厚生会 心斎橋院	○	○
					03	厚生会 南堀江院	×	×
8 / 3 (日)	01	オリエンタル	○	○				
8 / 4 (月)	01	オリエンタル	○	○	02	厚生会 心斎橋院	○	○
					03	厚生会 南堀江院	×	×
8 / 5 (火)	01	オリエンタル	○	午前	02	厚生会 心斎橋院	○	○
	22	大阪中河内農協会館	×	×				
8 / 6 (水)	01	オリエンタル	○	×	02	厚生会 心斎橋院	○	○
8 / 7 (木)	01	オリエンタル(女性のみ)	○	○	02	厚生会 心斎橋院	○	○
8 / 8 (金)	01	オリエンタル	○	午前	02	厚生会 心斎橋院	○	○
8 / 9 (土)					02	厚生会 心斎橋院	○	○
8 / 10 (日)	01	オリエンタル	○	○				
8 / 12 (火)	01	オリエンタル	○	午前	02	厚生会 心斎橋院	○	○
8 / 13 (水)					02	厚生会 心斎橋院	○	○
8 / 18 (月)	01	オリエンタル	○	○	02	厚生会 心斎橋院	○	○
					03	厚生会 南堀江院	×	×
8 / 19 (火)	01	オリエンタル	○	午前	02	厚生会 心斎橋院	○	○
8 / 20 (水)	01	オリエンタル	○	×	02	厚生会 心斎橋院	○	○
8 / 21 (木)	01	オリエンタル(女性のみ)	○	○	02	厚生会 心斎橋院	○	○
8 / 22 (金)	01	オリエンタル	○	午前	02	厚生会 心斎橋院	○	○
8 / 23 (土)					02	厚生会 心斎橋院	○	○
8 / 24 (日)	01	オリエンタル	○	○				
8 / 25 (月)	01	オリエンタル	○	○	03	厚生会 南堀江院	×	×
8 / 26 (火)	01	オリエンタル	○	午前	02	厚生会 心斎橋院	○	○
8 / 27 (水)	01	オリエンタル	×	×	02	厚生会 心斎橋院	○	○
8 / 28 (木)	01	オリエンタル(女性のみ)	○	○	02	厚生会 心斎橋院	○	○
8 / 29 (金)	01	オリエンタル	○	午前	02	厚生会 心斎橋院	○	○
					03	厚生会 南堀江院	×	×
8 / 30 (土)					02	厚生会 心斎橋院	○	○
8 / 31 (日)	01	オリエンタル	○	○				

## ■実施会場詳細 (令和7年5月19日～8月31日)

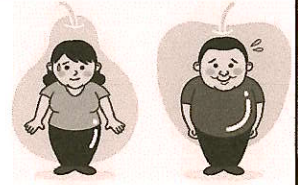
※ 日程はご希望に沿えない場合もございます。予めご了承ください。  
 その場合は、別の会場又は日程を共同印刷西日本株式会社よりお電話でご案内いたします。

会場 番号	実施会場 ※外会場は実施日も記載	所在地	最寄りの交通機関
大阪市内	01	オリエントール 大阪市中央区久太郎町1-9-26 LUCID SQUARE SEMBA2階	大阪メトロ堺筋線「堺筋本町駅」6番または7番出口すぐ 大阪メトロ中央線「堺筋本町駅」6番または7番出口すぐ
	02	厚生会 マイヘルクリニック心斎橋院 大阪市中央区西心斎橋1-4-3 心斎橋オーパ11階	大阪メトロ御堂筋線「心斎橋駅」7番出口直結
	03	厚生会 マイヘルクリニック南堀江院 大阪市西区南堀江3-15-26 ジェイエムエル大阪ビル7階	大阪メトロ千日前線・長堀鶴見緑地線「西長堀駅」6番出口より徒歩約5分 大阪メトロ千日前線「桜川駅」1番出口より徒歩約5分
	11	御堂会館 5/25(日)、5/26(月)、6/9(月) 大阪市中央区久太郎町4-1-11	大阪メトロ中央線「本町駅」13番出口より徒歩約3分 大阪メトロ御堂筋線「本町駅」8番出口より徒歩約8分
	12	TKPガーデンシティ大阪梅田 6/2(月)、6/26(木) 大阪市福島区福島5-4-21 TKPゲートタワービル	JR「大阪駅」中央口から地下街を通過して6-2番出口迄徒歩約15分 大阪メトロ御堂筋線「梅田駅」南改札口から地下街を通過して6-2番出口迄徒歩約15分 大阪メトロ四つ橋線「西梅田駅」から地下街を通過して6-2番出口迄徒歩約10分 阪神「梅田駅」から地下街を通過して6-2番出口迄徒歩約10分 阪急「梅田駅」から地下街を通過して6-2番出口迄徒歩約20分 上記6-2番出口より徒歩約30秒 JR環状線「福島駅」より徒歩約3分 JR東西線「新福島駅」より徒歩約5分 阪神本線「福島駅」より徒歩約5分
	13	新大阪ブリックビル 7/9(水) 大阪市淀川区宮原1-6-1 新大阪ブリックビル3階	大阪メトロ御堂筋線「新大阪駅」1番出口より徒歩約2分 JR「新大阪駅」西口出口より徒歩約3分
	14	千里朝日A&Hホール 6/6(金) 豊中市新千里東町1-5-3	大阪メトロ御堂筋線・北大阪急行線「千里中央駅」南改札より徒歩約3分 大阪モノレール「千里中央駅」から連絡通路で 千里朝日阪急ビルと直結 エスカレーターで4階へ
	15	豊中ローズ文化ホール 6/9(月)、7/11(金) 豊中市野田町4-1	阪急宝塚線「庄内駅」より徒歩約8分
	16	アンシェルデ・マリアージュ 6/3(火) 高槻市中川町1-9	阪急京都線「高槻市駅」より徒歩約15分 JR京都線「高槻駅」より徒歩約15分
	17	立命館いばらきフューチャープラザ 5/22(木)、6/13(金)、7/31(木) 茨木市岩倉町2-150	JR京都線「茨木駅」より徒歩約5分 阪急京都線「南茨木駅」より徒歩約10分
	18	いきいきランド交野 5/24(土) 交野市向井田2-5-1	JR学研都市線「河内磐船駅」より徒歩約15分 京阪電鉄「交野市駅」より徒歩約20分



	会場 番号	実施会場 ※外会場は実施日も記載	所在地	最寄りの交通機関
大阪市外	19	寝屋川市立市民会館 5/19(月)	寝屋川市秦町41番1号	京阪本線「寝屋川市駅」東口より徒歩約15分
	20	守口文化センター 5/27(火)、6/30(月)、7/14(月)	守口市河原町8-22	京阪本線「守口市駅」より徒歩約5分
				大阪メトロ谷町線「守口駅」より徒歩約8分
	21	守口門真商工会館 6/25(水)	門真市殿島町6-4	京阪本線「門真市駅」より徒歩約8分
				大阪モノレール「門真市駅」より徒歩約8分
	22	大阪中河内農協会館 8/5(火)	八尾市南小阪合町2-2-2	近鉄大阪線「河内山本駅」より徒歩約13分
	23	Uコミュニティホテル 6/11(水)	東大阪市御厨栄町1-3-30 別館TTSセンター6階	近鉄奈良線「河内小阪駅」より徒歩約3分
	24	藤井寺市立市民総合会館 5/20(火)、6/27(金)	藤井寺市北岡1-2-8 (別館)	近鉄南大阪線「藤井寺駅」より徒歩約10分
	25	堺市産業振興センター 5/26(月)、5/29(木)、6/7(土)、6/16(月)、 7/7(月)	堺市北区長曽根町183-5	南海高野線「中百舌鳥駅」より徒歩約3分
大阪メトロ御堂筋線「なかもず駅」より徒歩約3分				
26	テクスピア大阪 7/2(水)	泉大津市旭町22-45	南海本線「泉大津駅」より徒歩約3分	
27	南海浪切ホール 6/20(金)、7/7(月)	岸和田市港緑町1-1	南海本線「岸和田駅」より徒歩約10分	
京都府	40	京都市右京区太秦安井西裏町 ふれあい文化会館 5/19(月)、6/27(金)	京都市右京区太秦安井西裏町 11番地の6	市営地下鉄東西線「太秦天神川駅」より徒歩約10分
				JR山陰本線嵯峨野線「花園駅」より徒歩約5分
41	京都テルサ 5/31(土)、6/2(月)、6/13(金)、6/23(月)、 7/6(日)	京都市南区東九条下殿田町 70(新町通九条下ル)	近鉄「東寺駅」より東へ徒歩約5分 京都地下鉄「九条駅」より西へ徒歩約5分 JR「京都駅」(南北自由通路八条口)より南へ徒歩約15分	
奈良県	50	奈良100年会館 7/11(金)	奈良市三条宮前町7-1	近鉄奈良線「新大宮駅」より徒歩約20分 JR「奈良駅」西口より徒歩約5分
兵庫県	60	神戸商工貿易センター 6/3(火)、6/14(土)、6/20(金)、7/5(土)、 7/30(水)	神戸市中央区浜辺通5丁目1-14	市営地下鉄海岸線「三宮花時計前駅」より徒歩約5分
				ポートライナー「貿易センター駅」より徒歩約2分
	61	尼崎市総合文化センター 6/24(火)	尼崎市昭和通2-7-16	阪神「尼崎駅」より徒歩約5分
62	キセラ川西プラザ 6/18(水)	川西市火打1丁目12-16	阪急宝塚線「川西能勢口駅」より徒歩約15分 能勢電鉄妙見線「絹延橋駅」より徒歩約5分	
滋賀県	80	大津市民会館 6/10(火)	滋賀県大津市島の関14-1	JR琵琶湖線「大津駅」北口より徒歩約10分 京阪石山坂本線「島ノ関駅」より徒歩約3分

# 40歳～74歳の被保険者の方へ



## 年に一度、特定健診を受けましょう！

- 今年度もメタボリックシンドローム（内臓脂肪症候群）に着目した特定健診を行います。
  - 特定健診の対象となるのは、40歳～74歳以下の被保険者の方です。
  - 年度内（令和7年4月～令和8年3月）に下記の①・②・③いずれかの方法で受診してください。
- ※ ①・②・③の健診はいずれか一つしか受診できませんので、ご注意ください。

受診方法	<p><b>①「受診券」を使って特定健診を受ける</b></p> <p>※ 5月中に特定健診受診券と受診案内をお送りします。 医師会等の集合契約に参加しているお近くの医療機関で受けていただけます。</p>	自己負担なし
	<p><b>②「生活習慣病共同健診」で特定健診を受ける</b></p> <p>実施時期…<u>1回目：5月下旬～8月（ご案内を同封しています）</u> 2回目：11月～1月実施予定（1年度1回限り）</p> <p>※「生活習慣病共同健診」には特定健診の検査項目が含まれていますので、特定健診を受けたこととなります。</p>	自己負担なし
	<p><b>③「人間ドック」で特定健診を受ける</b></p> <p>※「人間ドック」には特定健診の検査項目が含まれていますので特定健診を受けたこととなります。</p>	受診資格・補助金額及び契約機関などは、当組合のホームページ「人間ドック・生活習慣病共同健診」をご覧ください

※事業主さまから従業員の方及びご家族の方に対しましても、この旨ご周知をいただくようお願いいたします。

**労働安全衛生法に基づく事業者健診を実施されている事業主さまへ**

労働安全衛生法で定める事業者健診を受診した従業員（薬剤師国保被保険者）の方につきましては、医療保険者（薬剤師国保）はその健診結果を受け取ることにより、被保険者に特定健診を実施したものとみなされ、健診結果から生活習慣の見直しが必要な方には、特定保健指導を無料でご利用いただけます。

つきましては、事業主さまには事業者健診を受診された従業員（薬剤師国保被保険者）の健診結果の写しをお送りいただきますようご理解とご協力をお願いいたします。

詳しくは、組合までお問合せ下さい。電話 **(06) 6946-9151**

令和7年4月吉日

組合員 各位



## 歯科健診の実施について（お知らせ）

時下ますますご清祥のこととお慶び申し上げます。

さて、当組合では、今年度も大阪府歯科医師会・兵庫県歯科医師会との契約に基づき、口腔疾患の早期発見・早期治療及び歯周病予防を目的として「歯科健診」を府下16国保組合との共同により実施いたします。

歯の健康は、健やかな生活を送るうえでも大切です。日頃の自己管理に定期的な歯科健診を加えるためにも、この機会に是非受診されますようご案内申し上げます。

### 《実 施 要 領》

- 1.受診資格** 当組合に加入してから1年以上経過している20歳以上の被保険者及び後期高齢者組合員  
(ただし、年1回を限度とします)
- 2.健診内容** 歯、歯周組織、軟組織、顎関節等のチェックと口腔保健指導  
※治療やレントゲン、歯石除去等は対象外です。
- 3.健診実施期間** **前期** 令和7年6月1日(日)～令和7年7月31日(木)  
[申込受付は、令和7年5月7日(水)～6月30日(月)まで]  
**後期** 令和7年11月～12月に予定しています。  
[申込受付は、実施確定後にご案内します]
- 4.申込方法** (1) 受診希望者が、歯科医院に直接健診の予約をして下さい。  
※大阪府歯科医師会・兵庫県歯科医師会に入会している歯科医院  
または診療所に限ります。  
ご注意：歯科標榜の大学病院と病院は除きます。  
(2) 予約ができましたら、組合へ電話でお申込みください。(06-6946-9151)  
申込内容 

① 氏名	② 被保険者証等又は組合員証の記号・番号
③ 生年月日・年齢	④ 予約済医療機関名・所在地
⑤ 健診日	
- 5.受診方法** 上記申込(2)を組合へいただくと「歯科健康診査表他(3点セット)」をお送りしますので、「被保険者証等」と一緒に持参し、受診して下さい。
- 6.費用** 3,300円を限度に当組合で負担します。  
※大阪府歯科医師会に入会している歯科医院等で受診の場合は窓口負担なし。  
(当組合へ直接請求されます)
- 7.健診結果** 健診が終わりましたら、歯科医院から結果説明のうえ、「歯科健康診査票」をお受け取り下さい。

この用紙をご使用になる場合は、封筒に入れて**必要金額の切手貼り付けの上、下記記載の宛先(共同印刷(株)内 共同印刷西日本株式会社 生活習慣病共同健診受付)**にご郵送ください。

3 5 0 0 1 9 0

(受取人)  
 埼玉県比企郡川島町八幡6-13-2  
 共同印刷(株)内  
 共同印刷西日本株式会社  
 生活習慣病共同健診受付 行

下記に受診案内の送付先を記入し、裏面の申し込み書に希望内容を記入してください。

加入組合名	13近畿薬剤師国民健康保険組合
氏名	フリガナ
住所	(〒 - )
	住所が勤務先の場合(事業所名)
連絡先TEL	( )
不在時の連絡先/携帯TEL	( )

別紙「個人情報の取り扱いについて」を理解し、今回の生活習慣病共同健診に申し込みます。

### 13生活習慣病共同健診申し込み書

フリガナ	被保険者又は組合員証 記号・番号					
氏名	薬国	-	-	枝番		
生年月日	T・S・H	年	月	日生	才	男・女
	第1希望	第2希望	第3希望			
会場番号						
実施月日	月	日	午前 午後	月	日	午前 午後
大腸がん	骨密度		眼底			
ピロリ菌抗体	乳がん(マンモグラフィ)		子宮頸がん			
フリガナ	被保険者又は組合員証 記号・番号					
氏名	薬国	-	-	枝番		
生年月日	T・S・H	年	月	日生	才	男・女
	第1希望	第2希望	第3希望			
会場番号						
実施月日	月	日	午前 午後	月	日	午前 午後
大腸がん	骨密度		眼底			
ピロリ菌抗体	乳がん(マンモグラフィ)		子宮頸がん			
フリガナ	被保険者又は組合員証 記号・番号					
氏名	薬国	-	-	枝番		
生年月日	T・S・H	年	月	日生	才	男・女
	第1希望	第2希望	第3希望			
会場番号						
実施月日	月	日	午前 午後	月	日	午前 午後
大腸がん	骨密度		眼底			
ピロリ菌抗体	乳がん(マンモグラフィ)		子宮頸がん			